

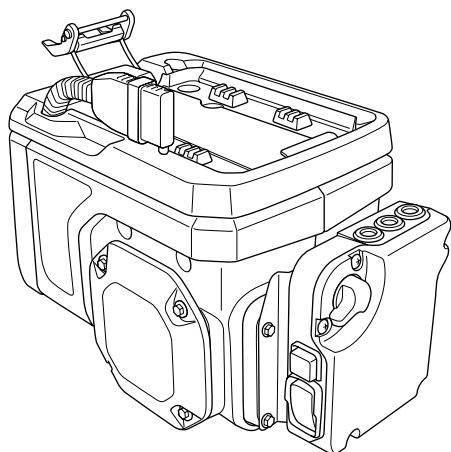
# HONDA

## Līdzstrāvas barošanas vienība

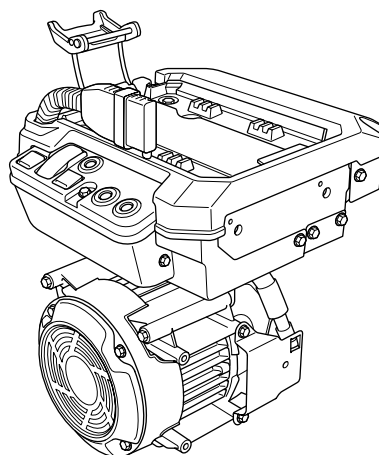
ANGLŪ

### GXE2.0H/GXE2.0S

GXE2.0H



GXE2.0S



## LIETOTĀJA ROKASGRĀMATA

ORIĢINĀLĀ INSTRUKCIJA

©2022 Honda Motor Co., Ltd. – Visas tiesības aizsargātas

GXE2.0H/GXE2.0S  
3H8A06050  
00X3H-8A0-6050



00X3R8A0 6050

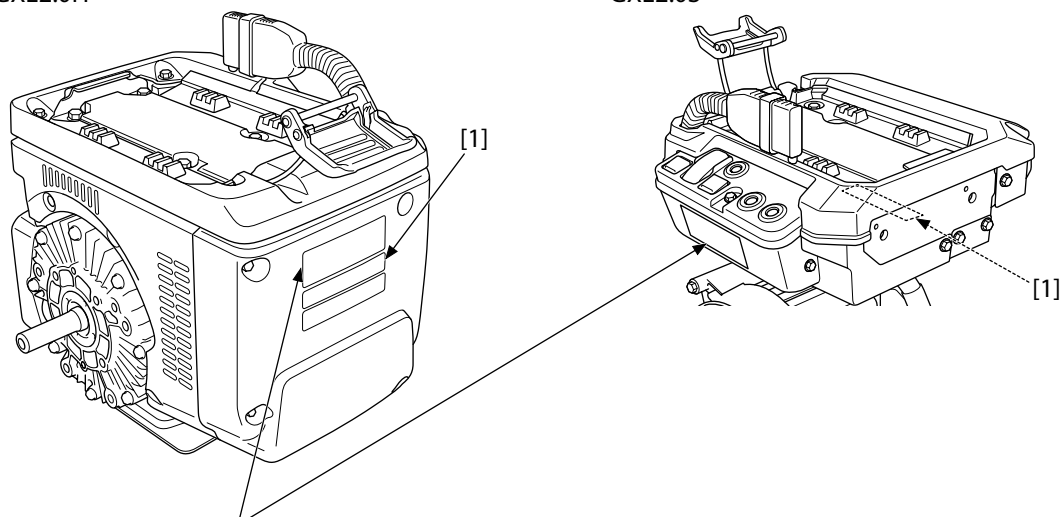
Iespiests Japānā

## DROŠĪBAS MARKĒJUMU ATRAŠANĀS VIETA

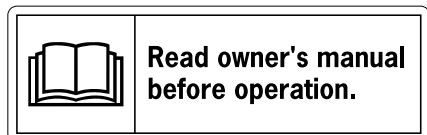
### 1. Attēls

GXE2.0H

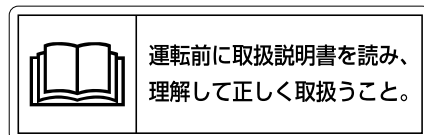
GXE2.0S



[2]



[3]



[4]



[1] Sērijas numurs

[2] ASV un Austrālijai

[3] Japānai

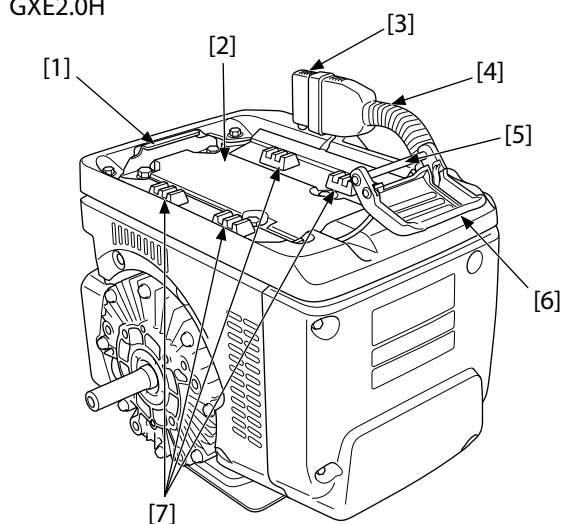
[4] Eiropai un citām valstīm

[5] Pirms lietošanas izlasiet lietotāja rokasgrāmatu.

## KOMPONENTU UN VADĪBAS ATRAŠANĀS VIETAS

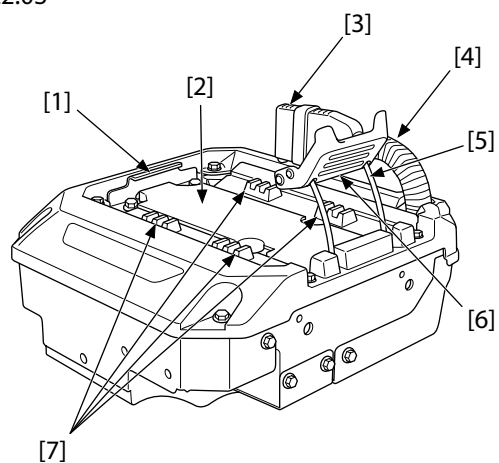
### 2. Attēls

GXE2.0H



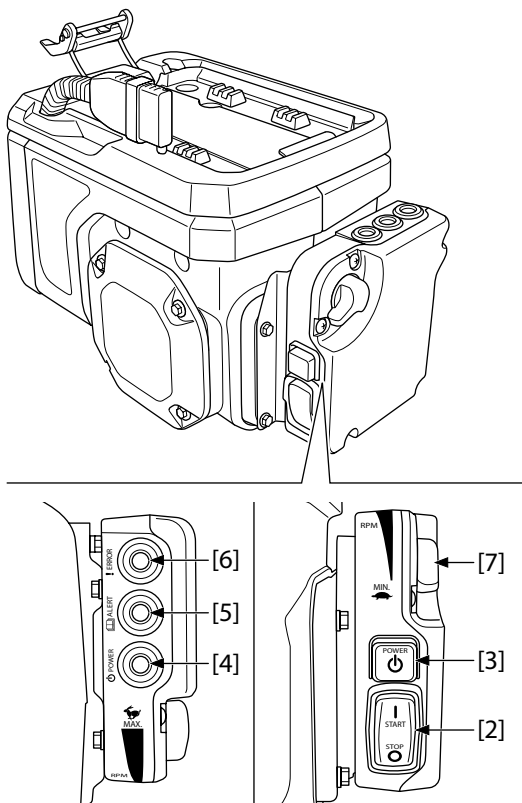
- [1] Akumulatora āķis
- [2] Akumulatora paliktnis
- [3] Akumulatora savienotāja vāciņš
- [4] Strāvas kabelis
- [5] Akumulatora stiprinājums
- [6] Akumulatora stiprinājuma svira
- [7] Gumijas balsts

GXE2.0S

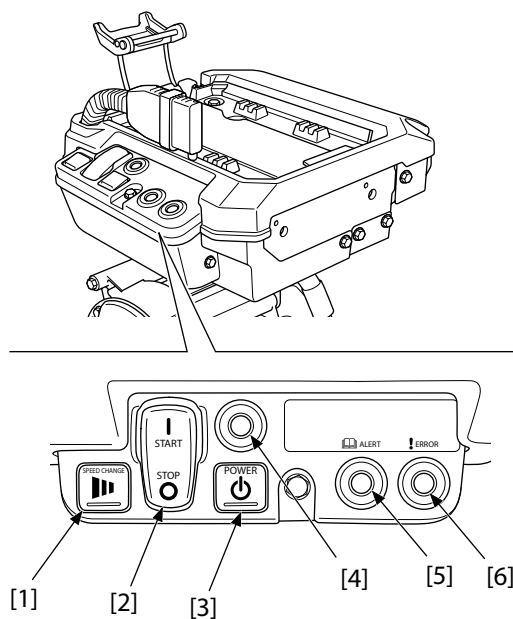


### 3. Attēls

GXE2.0H



GXE2.0S



[1] SPEED CHANGE Button

[2] START/STOP Switch

[3] POWER Button

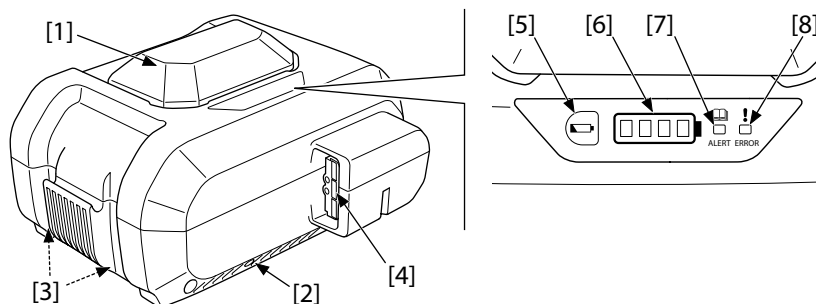
[4] POWER Indicator

[5] ALERT Indicator

[6] ERROR Indicator

[7] Ātruma kontroles svira (piemērojamie veidi)

### 4. Attēls



[1] Satvēriens

[2] Ieplūdes atvere (abās pusēs)

[3] Izplūdes atvere (apakšā)

[4] Akumulatora savienotājs

[5] Uzlādes līmeņa pārbaudes poga

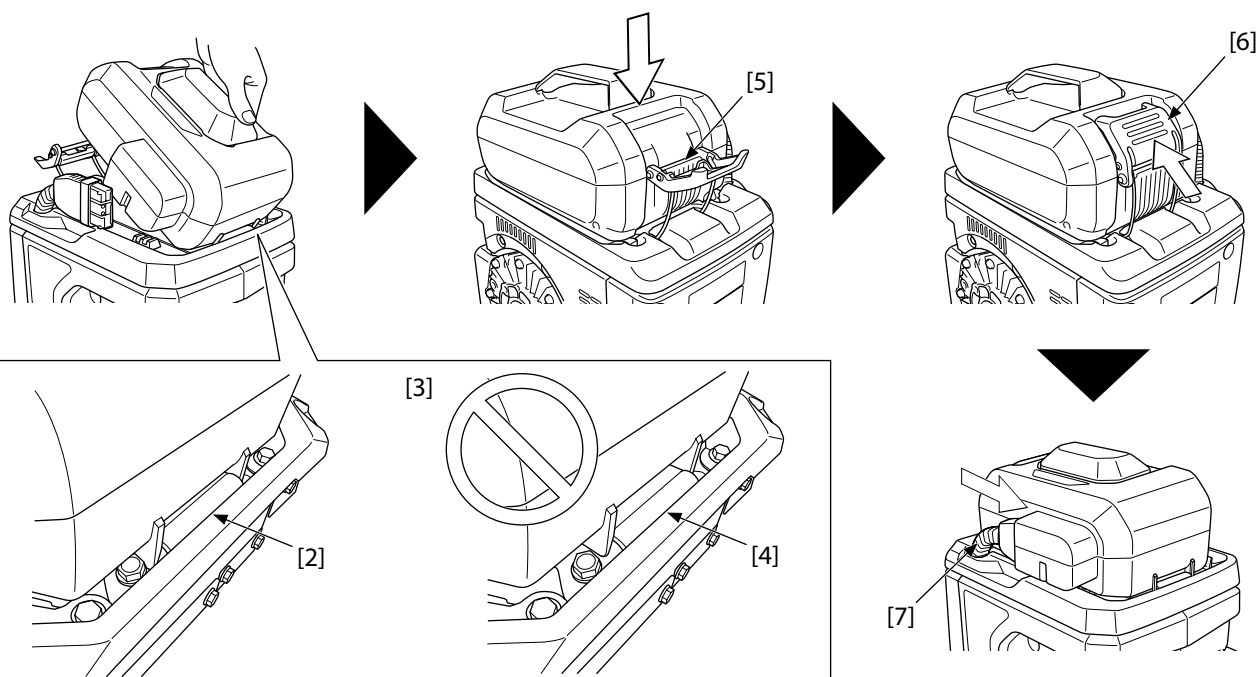
[6] Uzlādes līmeņa indikators

[7] ALERT Indicator

[8] ERROR Indicator

## EKSPLUATĀCIJA

### 5. Attēls



- [1] Pareizi
- [2] Akumulatora bloka spīle ir droši ievietota akumulatora āķī.
- [3] Nepareizi
- [4] Akumulatora bloka spīle nav ievietota akumulatora āķī.
- [5] Akumulatora stiprinājums
- [6] Akumulatora stiprinājuma svira
- [7] Strāvas kabelis

# ATMIŃA

# ATMIŃA

# ATMIŃA



## IEVADS

Paldies, ka iegādājāties Honda dzinēju. Šajā rokasgrāmatā ir sniegta informācija par tās lietošanu; lūdzu, uzmanīgi izlasiet rokasgrāmatu pirms līdzstrāvas barošanas bloka lietošanas.

Akumulatora komplekts un akumulatora lādētājs ir kopā ar katru īpašnieka rokasgrāmatu. Ievērojiet tās, kad lietojat akumulatora bloku vai akumulatora lādētāju.

Ja rodas problēmas vai jautājumi par precīzi, sazinieties ar pilnvaroto servisa pārstāvi.

Šajā īpašnieka rokasgrāmatā attēlotais produkts var neatbilst jūsu faktiskajai precei.

Šī rokasgrāmata jāuzskata par pastāvīgu līdzstrāvas barošanas bloka sastāvdaļu, un tai jāpaliek kopā ar līdzstrāvas barošanas bloku, ja tas tiek pārdots tālāk.

Iesakām izlasīt garantijas noteikumus, lai pilnībā izprastu to segu un savus īpašnieka pienākumus.

Lai izmantotu līdzstrāvas barošanas bloku, nepieciešams oriģināls akumulators un oriģināls akumulatora lādētājs.


- Neizmantojiet neoriģinālu akumulatoru komplektu. Izmantojot neoriģinālu akumulatoru komplektu, var tikt bojāts pats akumulators un līdzstrāvas barošanas bloks, jo ir nepilnīgas aizsardzības funkcijas utt.

## SATURS

IEVADS.....	1
DROŠĪBAS PAZIŅOJUMI .....	1
LĪDZSTRĀVAS BAROŠANAS BLOKA DROŠĪBA .....	1
SVARĪGA DROŠĪBAS INFORMĀCIJA .....	1
DROŠĪBAS ETIĶEŠU IZVIETOJUMS .....	2
KOMPONENTU UN VADĪBAS IERIČU ATRAŠANĀS VIETAS.....	2
PIRMS EKSPLUATĀCIJAS PĀRBAUDES .....	2
EKSPLUATĀCIJA .....	2
AKUMULATORA UZLĀDE .....	2
AKUMULATORA UZLĀDE .....	2
LĪDZSTRĀVAS BAROŠANAS BLOKA IEDARBINĀŠANA.....	3
AKUMULATORA UZLĀDES LĪMEŅA PĀRBAUDE.....	3
LĪDZSTRĀVAS BAROŠANAS BLOKA APTURĒŠANA.....	3
AKUMULATORA NOŅEMŠANA .....	3
LĪDZSTRĀVAS BAROŠANAS BLOKA APKOPE.....	4
APKOPES NOZĪME .....	4
APKOPES GRAFIKS .....	4
TRANSPORTĒŠANA .....	4
TĪRĪŠANA.....	4
UZGLABĀŠANAS .....	4
UTILIZĀCIJA .....	5
TRAUCĒJUMU NOVĒRŠANA.....	5
SPECIFIKĀIJAS.....	5
PATĒRĒTĀJA INFORMĀCIJA .....	6
ATSAUCE .....	7
MAŠĪNU RAŽOTĀJIEM .....	7

## DROŠĪBAS PAZIŅOJUMI

Jūsu un citu cilvēku drošība ir ļoti svarīga. Šajā rokasgrāmatā esam iekļāvuši svarīgus drošības norādījumus. Lūdzu, rūpīgi izlasiet šos paziņojumus.

Drošības paziņojums jūs brīdina par iespējamām briesmām, kas var kaitēt jums vai citiem. Pirms katra drošības paziņojuma ir drošības brīdinājuma simbols  un viens no trim signālvārdiem - BRIESMAS, BRĪDINĀJUMS vai UZMANĪBU. Šie signālvārdi nozīmē, ka:

### BĪSTAMI

Instrukciju neievērošanas gadījumā jūs NOGALINĀS vai BĪSTAMI SAVAINOS.

### BRĪDINĀJUMS

Instrukciju neievērošanas gadījumā jūs VAR NOGALINĀT vai BĪSTAMI SAVAINOT.

### UZMANĪBU

Instrukciju neievērošanas gadījumā jūs VAR SAVAINOT.

Jūs ieraudzīsiet arī citu svarīgu informāciju, kuru ievadīs vārds PIEZĪME.

Šis vārds nozīmē, ka:

### PIEZĪME

Informācija, kas palīdzēs izvairīties no līdzstrāvas barošanas bloka, cita īpašuma vai vides bojājumiem.

## LĪDZSTRĀVAS BAROŠANAS BLOKA DROŠĪBA

### SVARĪGA DROŠĪBAS INFORMĀCIJA

Lai nodrošinātu savu un citu cilvēku drošību, vienmēr ievērojiet turpmāk sniegtos norādījumus.

- Pirms darbības uzsākšanas pārskatiet un izprotiet šīs instrukcijas un instrukcijas, kas pievienotas iekārtām, kuras darbina šis līdzstrāvas barošanas bloks.
- Iepazīstieties ar visu vadības ierīču darbību un iemācieties, kā ātri apturēt līdzstrāvas barošanas bloku.
- Neļaujiet nevienam lietot līdzstrāvas barošanas bloku bez atbilstošiem norādījumiem. Neļaujiet bērniem pieskarties līdzstrāvas barošanas blokam. Neievērošana var radīt nopietnas traumas vai sabojāt līdzstrāvas barošanas bloku.
- Nenoņemiet vāciņu, etiķeti un citas detaļas. Nedemontējiet vai nemodificējiet līdzstrāvas barošanas bloku, jo tas var izraisīt darbības traucējumus vai traumas.
- Nedarbiniet līdzstrāvas barošanas bloku, ja esat alkohola vai narkotisko vielu reibumā. Neadekvāts spriedums var izraisīt nopietnas traumas.
- Pirms katras darbības vienmēr veiciet pārbaudi pirms ekspluatācijas un novērsiet visas problēmas.
- Izmantojiet oriģinālu akumulatoru komplektu. DP72104Z
- Lai izvairītos no elektriskās strāvas trieciena, ugunsgrēka un nopietnām traumām, vienmēr izņemiet akumulatoru no līdzstrāvas barošanas bloka, kad to pārnēsājat vai pārbaudāt.
- Nenovietojiet nekādus priekšmetus uz līdzstrāvas barošanas bloka virspuses pat tad, ja tas ir izslēgts. Līdzstrāvas barošanas bloks var deformēties vai izraisīt darbības traucējumus vai traumas.
- Uzglabājiet akumulatoru tīru un sausu.
- Neļaujiet tiem nonākt saskarē ar ūdeni.
- Pirms konsultēšanās ar kvalificētu personālu nepārvienojiet līdzstrāvas barošanas bloku ar iekārtu. Nepareiza savienošana var izraisīt traumas vai darbības problēmas.

## DROŠĪBAS ETIĶEŠU IZVIETOJUMS

Skatīt 1. attēlu II lappusē.

Uz līdzstrāvas barošanas bloka ir piestiprinātas drošības etiķetes. Uzmanīgi izlasiet šīs drošības etiķetes un šajā rokasgrāmatā sniegtos drošības norādījumus.

Ja izstrādājumam piestiprinātās etiķetes kļūst nesalasāmas, piemēram, ja tās ir saplēstas vai nozaudētas, nomainiet tās ar jaunām.

Lai iegādātos rezerves daļu, sazinieties ar Honda pārstāvi.

## KOMPONENTU UN VADĪBAS IERĪČU ATRAŠANĀS VIETAS

Skatīt 2. attēlu III lappusē un 3. Attēlu IV lappusē.

## PIRMS EKSPLUATĀCIJAS PĀRBAUDES

Pirms darbināt līdzstrāvas barošanas bloku, pārbaudiet šādus punktus. Pirms sākat pirms ekspluatācijas pārbaudes, pārliedzinieties, ka līdzstrāvas barošanas bloks atrodas uz līdzenas virsmas un ir apstājies.

Pārbaudu laikā veiciet arī testa braucienu.

### ▲ BRĪDINĀJUMS

Ja netiek veikta pareiza līdzstrāvas barošanas bloka apkope vai netiek novērsta kāda problēma pirms darbības uzsākšanas, var rasties nopietni darbības traucējumi.

Daži darbības traucējumi var izraisīt nopietnas traumas vai nāvi.

Pirms katras darbības vienmēr veiciet pārbaudi pirms ekspluatācijas un novērsiet visas problēmas.

- Pirms akumulatora komplekta pievienošanas pārliedzinieties, ka:
  - Ārējais vāks nav bojāts.
  - Slēdži nav bojāti.
  - Gumijas balsts nav bojāts.
  - Akumulatora āķis nav vaļīgs vai bojāts.
  - Akumulatora stiprinājums nav bojāts.
  - Akumulatora savienotājs nav bojāts.
  - Dzinēja vadu instalācija nav bojāta. (Tikai GXE2.0S)
  - Uz līdzstrāvas barošanas bloka vai akumulatora bloka nav grūžu vai pārmērīgu netīrumu.
- Testa brauciena laikā
  - Pārbaudiet, vai visi slēdži darbojas (var ieslēgt un izslēgt) kā nākas
  - Pārbaudiet, vai, ieslēdzot līdzstrāvas barošanas bloku, iedegas visi indikatori

## EKSPLUATĀCIJA

### AKUMULATORA UZLĀDE

Skatiet akumulatora lādētāja rokasgrāmatu, lai uzzinātu, kā uzlādēt akumulatoru.

### AKUMULATORA UZLĀDE

Pārliedzinieties, ka izmantojat oriģinālu akumulatoru.

Skatīt 4. attēlu IV lappusē un 5. attēlu V lappusē.

1. Pārliedzinieties, ka uz akumulatora vietā nav grūžu vai netīrumu.
2. Sagāziet akumulatoru un ievietojiet tā rokturi akumulatora āķī.
3. Nospiediet akumulatoru un piestipriniet pie tā akumulatora stiprinājumu.
4. Nospiediet akumulatora stiprinājuma sviru uz augšu un bloķējiet akumulatoru.  
Esiet uzmanīgi, lai neaizķertu pirkstus.
5. Noņemiet akumulatora savienotāja vāciņu no barošanas kabeļa. Savienojiet barošanas kabeli ar akumulatora savienotāju.

Pēc akumulatora pievienošanas pārliedzinieties, vai akumulatora āķis un stiprinājums ir droši piestiprināti.

## LĪDZSTRĀVAS BAROŠANAS BLOKA IEDARBINĀŠANA

Skatīt 3. attēlu IV lappusē.

1. Pārlicinieties, ka START/STOP slēdzis ir pozīcijā STOP.

2. Nospiediet JAUDAS pogu.

Visiem indikatoriem uz dažām sekundēm jāiedegas, un pēc tam paliek iedegts tikai indikators JAUDA.

3. Nospiediet START/STOP slēdzis START pozīcijā, lai iedarbinātu līdzstrāvas ierīci.

4. Pēc vajadzības mainiet barošanas bloka ātrumu.

GXE2.0H: Darbiniet ātruma regulēšanas sviru (piemērojamie tipi).

GXE2.0S: Nospiediet SPEED CHANGE pogu.






- Ja JAUDAS poga ir nospiesta, kad START/STOP slēdzis ir START pozīcijā, JAUDAS indikators paliks izslēgts un TRAUKSMES indikators mirgos. Šādā gadījumā līdzstrāvas barošanas bloku nevar iedarbināt. Nospiediet START/STOP slēdzi STOP pozīcijā un tad nospiediet JAUDAS pogu.
- Var paiet zināms laiks, līdz indikatori iedegas pēc JAUDAS pogas nospiešanas. Ja indikatori neiedegas, vēlreiz nospiediet JAUDAS pogu.
- Ja līdzstrāvas barošanas bloks netiek darbināts aptuveni vienu minūti pēc JAUDAS pogas nospiešanas, JAUDAS indikators izslēdzas. Vēlreiz nospiediet JAUDAS pogu, lai iedarbinātu līdzstrāvas barošanas bloku.
- Ja vadības slēdzis ir uzstādīts uz iekārtas, ko darbina līdzstrāvas barošanas bloks, skatīt kopā ar iekārtu piegādāto rokasgrāmatu, lai uzzinātu, kā palaist līdzstrāvas barošanas bloku.

## AKUMULATORA UZLĀDES LĪMEŅA PĀRBAUDE

Kamēr darbojas līdzstrāvas barošanas bloks, iedegas vai mirgo uzlādes līmeņa indikators, lai jūs varētu pārlicināties par akumulatora uzlādes līmeni.

Kad līdzstrāvas barošanas bloks ir apturēts, nospiediet uzlādes līmeņa pārbaudes pogu, lai apstiprinātu akumulatora uzlādes līmeni.

Skatīt 4. attēlu IV lappusē.

Indikatora displejs	Uzlādes līmenis	
	Augsts ↓ Zems	Pilnībā uzlādēts.
		Pietiekami uzlādēts.
		Atlikušais akumulatora enerģijas daudzums ir zems. Uzlādējiet akumulatora paku.
		
		

■: Ieslēgts, ✱: Mirgo, □: Izslēgts

## LĪDZSTRĀVAS BAROŠANAS BLOKA APTURĒŠANA

Skatīt 3. attēlu IV lappusē.

1. Nospiediet START/STOP slēdzi, STOP pozīcijā.

Līdzstrāvas barošanas bloks apstājas un JAUDAS indikators izslēdzas.

- Ja vadības slēdzis ir uzstādīts uz iekārtas, ko darbina līdzstrāvas barošanas bloks, skatīt kopā ar iekārtu piegādāto rokasgrāmatu, lai uzzinātu, kā apturēt līdzstrāvas barošanas bloku.

## AKUMULATORA NOŅEMŠANA

1. Noņemiet barošanas kabeli no akumulatora bloka.

Noņemot barošanas kabeli, satveriet akumulatora savienotāju un izvelciet to. Nevelciet strāvas kabeli.

2. Pavelciet akumulatora stiprinājumu uz leju, lai atbloķētu, nolieciet akumulatoru uz augšu un izvelciet akumulatora rokturi no akumulatora āķa, un izņemiet akumulatoru.

3. Pievienojiet akumulatora savienotāja vāciņu pie barošanas kabeļa.

# LĪDZSTRĀVAS BAROŠANAS BLOKA APKOPE

## APKOPES NOZĪME

Pareiza apkope ir būtiska drošai, ekonomiskai, uzticamai un videi draudzīgai darbībai.

### ⚠ BRĪDINĀJUMS

Ja netiek veikta pareiza līdzstrāvas barošanas bloka apkope vai netiek novērsta kāda problēma pirms darbības uzsākšanas, var rasties nopietni darbības traucējumi.

Daži darbības traucējumi var izraisīt nopietnas traumas vai nāvi.

Vienmēr ievērojiet šajā rokasgrāmatā sniegtos pārbaužu un apkopes ieteikumus un grafikus.

## APKOPES GRAFIKS

### GXE2.0H

REGULĀRAS APKOPES PERIODS (1)		Katru reizi	Reizi 5 gados vai 500 stundās
PUNKTS			
Ārējais vāks	Pārbaude	o	
Slēdzis, ātruma regulēšanas svira (piemērojamie tipi)	Pārbaude	o	
LED (piemērojamie tipi)	Pārbaude	o	
Strāvas kabelis	Pārbaude	o	
Vadu instalācija	Pārbaude		o(2)(4)
Akumulatora stiprinājums	Pārbaude	o	
	Nomainiet		o(2)
Gumijas balsts	Pārbaude	o	
	Nomainiet		o(2)
Akumulatora āķis	Pārbaude	o	
	Nomainiet		o(2)
Gumijas stiprinājums	Nomainiet		o(2)
Aizbīdņa bultskrūve	Nomainiet		o(2)
Aizbāžņa gumija	Nomainiet		o(2)
Izvadē caurums	Iztīriet		o(2)
Iestatīt ātrumu	Pārbaude	Kad nepieciešams (3)	

- (1) Veiciet ik pēc norādītā laika vai darba stundu intervāla, atkarībā no tā, kas notiek vispirms.
- (2) Ja vien jums nav atbilstošu darbarīku un mehānikas prasmju, šī apkope jāveic servisa pārstāvim. Vērsieties pie pilnvarotā Honda pārstāvja.
- (3) Ja līdzstrāvas barošanas bloks izdod neparastu skaņu, lūdziet to pārbaudīt servisa izplatītājam.
- (4) Ja nepieciešams nomainiet.

### GXE2.0S

REGULĀRAS APKOPES PERIODS (1)		Katru reizi	Reizi 5 gados vai 250 stundās
PUNKTS			
Korpuss	Pārbaude	o	
LED (piemērojamie tipi)	Pārbaude	o	
LED (piemērojamie tipi)	Pārbaude	o	
Strāvas kabelis	Pārbaude	o	
Dzinēja vadu instalācija	Pārbaude	o	
Vadu instalācija	Pārbaude		o(2)(4)
Akumulatora stiprinājums	Pārbaude	o	
	Nomainiet		o(2)
Gumijas balsts	Pārbaude	o	
	Nomainiet		o(2)
Akumulatora āķis	Pārbaude	o	
	Nomainiet		o(2)
Izvadē caurums	Iztīriet		o(2)
Iestatīt ātrumu	Nominālais ātrums	Pārbaude	Kad nepieciešams (3)
	Vidējs ātrums	Pārbaude	
	Zems ātrums	Pārbaude	

- (1) Veiciet ik pēc norādītā laika vai darba stundu intervāla, atkarībā no tā, kas notiek vispirms.
- (2) Ja vien jums nav atbilstošu darbarīku un mehānikas prasmju, šī apkope jāveic servisa pārstāvim. Vērsieties pie pilnvarotā Honda pārstāvja.
- (3) Iestatītais ātrums ir 3600 min<sup>-1</sup>(apgr./min) (nominālais ātrums), 3300 min<sup>-1</sup>(apgr./min) (vidējs ātrums) vai 3000 min<sup>-1</sup>(apgr./min) (zems ātrums). Ja līdzstrāvas barošanas bloks izdod neparastu skaņu, lūdziet to pārbaudīt servisa izplatītājam.
- (4) Ja nepieciešams nomainiet.

## TRANSPORTĒŠANA

- Pārliedzieties, ka līdzstrāvas barošanas bloks ir atdzisis.
- Akumulatora noņemšana.
- Transportēšanas laikā uzturiet līdzstrāvas barošanas bloku vienā līmenī.

## TĪRĪŠANA

Akumulatora tīrīšanas laikā neizmantojiet šļūteni vai spiediena mazgājamo mašīnu, lai izsmidzinātu ūdeni uz akumulatora komplekta. Ūdens iekļūšana detaļās var izraisīt darbības traucējumus.

## UZGLABĀŠANAS

- Pirms līdzstrāvas barošanas bloka glabāšanas izņemiet akumulatoru, lai novērstu neparedzētu darbību.
- Uzglabājiet līdzstrāvas barošanas bloku uz līdzenas virsmas.
- Izvaieties no uzglabāšanas telpās ar augstu temperatūru un augstu mitruma līmeni vai vidēm ar lielām temperatūras izmaiņām. Sargāt no tiešiem saules stariem un lietus.

## UTILIZĀCIJA

Lai aizsargātu vidi, neizmetiet šo produktu, izmantojot standarta atkritumu savākšanas iekārtas. Ievērojiet vietējos likumus un noteikumus vai konsultējieties ar pilnvaroto Honda pārstāvi par utilizāciju.



Neizmetiet elektroiekārtas kopā ar sadzīves atkritumiem. Ja elektroierīces tiek izmestas pildzģāztuvēs vai izgāztuvēs, vielas var noplūst, reaģēt un nonākt pārtikas ķēdē, kaitējot jūsu veselībai un labsajūtai. Lai iegūtu sīkāku informāciju par šī izstrādājuma utilizāciju, sazinieties ar savu pārstāvi vai tuvāko sadzīves atkritumu savākšanas dienestu.

## TRAUCĒJUMU NOVĒRŠANA

Ja ir darbības traucējumi, pārbaudiet šādus punktus. Ja problēma netiek atrisināta vai simptomi neuzlabojas, konsultējieties ar pilnvaroto Honda servisa pārstāvi.

### Līdzstrāvas barošanas bloks nedarbojas

Iespējamais cēlonis	Risinājums
Akumulatora bloks nav pareizi pievienots.	Skatiet "ATTACHING THE BATTERY PACK" (P. 2) un pārbaudiet, vai strāvas kabelis un akumulatora bloks ir pareizi pievienoti.
Akumulatora enerģijas daudzums ir zems.	Uzlādējiet akumulatora paku.
Akumulatora bloks nedarbojas pareizi.	Nomainiet akumulatoru.

### TRAUKSMES indikators mirgo

Iespējamais cēlonis	Risinājums
Aizsardzības funkcija ir ieslēgta.	Vērsieties pie pilnvarotā Honda pārstāvja.
Iedarbinot līdzstrāvas barošanas bloku, tika nospiesta JAUDAS poga, kamēr START/STOP slēdzis atradās START pozīcijā.	Nospiediet START/STOP slēdzi STOP pozīcijā un tad nospiediet JAUDAS pogu.
Līdzstrāvas barošanas bloks kļūst karsts. (JAUDAS indikatora gaismas)	Pārtrauciet izmantot līdzstrāvas barošanas bloku un pagaidiet, līdz tas atdziest.

### KĻŪDAS indikators ir iededzies

Iespējamais cēlonis	Risinājums
Aizsardzības funkcija ir ieslēgta.	Vērsieties pie pilnvarotā Honda pārstāvja.

## SPECIFIKĀIJAS

### GXE2.0H (Tips: S3, modelis ar ātruma kontroles sviru)

Modelis	GXE2.0H
Apraksta kods	GMABK
Garums × platums × augstums* <sup>1</sup>	294 × 418 × 296 mm
Masa* <sup>1</sup>	19,7 kg
Dzesēšanas sistēma	Piespiedgaisa
Nepārtraukta nominālā jauda (rūpnīcas iestatījums)	1,6 kW (2,1 ZS, 2,2 PS) / 3600 min <sup>-1</sup> (apgr./min)
Griezes moments	4,3 N·m (0,44 kgf·m) / 3600 min <sup>-1</sup> (apgr./min)
Strāva	27 A
Spriegums	72 V
Neto jauda	1,8 kW (2,4 ZS, 2,4 PS) / 3600 min <sup>-1</sup> (apgr./min)
Griezes moments	4,8 N·m (0,49 kgf·m) / 3600 min <sup>-1</sup> (apgr./min)
Spriegums	72 V
Iestatīt ātrumu	1800 to 3600 min <sup>-1</sup> (apgr./min)
Darba temperatūras diapazons	-15 līdz 40 °C (5 līdz 104 °F)

\*1 Bez akumulatora pakas

### GXE2.0S (Tips: V1)

Modelis	GXE2.0S
Apraksta kods	GMACK
Garums × platums × augstums* <sup>1</sup>	Kontrolieris: 351 × 299 × 127 mm Dzinējs: 216 × 224 × 194 mm
Masa* <sup>1</sup>	Kontrolieris: 7,1 kg Dzinējs: 8,7 kg
Dzesēšanas sistēma	Piespiedgaisa
Nepārtraukta nominālā jauda	1,6 kW (2,1 ZS, 2,2 PS) / 3600 min <sup>-1</sup> (apgr./min)
Griezes moments	4,3 N·m (0,44 kgf·m) / 3600 min <sup>-1</sup> (apgr./min)
Strāva	27 A
Spriegums	72 V
Neto jauda	1,8 kW (2,4 ZS, 2,4 PS) / 3600 min <sup>-1</sup> (apgr./min)
Griezes moments	4,8 N·m (0,49 kgf·m) / 3600 min <sup>-1</sup> (apgr./min)
Spriegums	72 V
Iestatīt ātrumu	Nominālais ātrums 3600 min <sup>-1</sup> (apgr./min) Vidējs ātrums 3300 min <sup>-1</sup> (apgr./min) Zems ātrums 3000 min <sup>-1</sup> (apgr./min)
Darba temperatūras diapazons	-15 līdz 40 °C (5 līdz 104 °F)

\*1 Bez akumulatora pakas

# PATĒRĒTĀJA INFORMĀCIJA

## Informācija par garantiju un izplatītāju/tirgotāju atrašanās vietu

### Amerikas Savienotās Valstis, Puertoriko un ASV Virdžīnu salas:

Apmeklējiet mūsu tīmekļa vietni: [www.engines.honda.com](http://www.engines.honda.com)

### Kanāda:

Zvaniet (888) 9HONDA9

Vai apmeklējiet mūsu tīmekļa vietni: [www.honda.ca](http://www.honda.ca)

### Eiropas zonai:

Apmeklējiet mūsu tīmekļa vietni: <http://www.honda-engines-eu.com>

## Informācija par klientu apkalpošanu

Apkalpojošā personāla darbinieki ir apmācīti profesionāji. Viņiem vajadzētu spēt atbildēt uz visiem jūsu interesējošajiem jautājumiem. Ja saskaraties ar problēmu, kuru pārstāvis nespēj pienācīgi atrisināt, lūdzam vērsties pie pārstāvniecības vadības. Jums palīdzēs pakalpojumu vadītājs, ģenerāldirektors vai īpašnieks.

Gandrīz visas problēmas tiek atrisinātas šādā veidā.

## Amerikas Savienotās Valstis, Puertoriko un ASV Virdžīnu salas:

Ja neesat apmierināts ar pārstāvja pārstāvniecības vadības pieņemto lēmumu, sazinieties ar Honda reģionālo dzinēju izplatītāju savā reģionā. To nosaukumu, adresi un tālruni numuru var atrast, izmantojot izplatītāju/tirgotāju meklētāju mūsu tīmekļa vietnē [www.engines.honda.com](http://www.engines.honda.com).

Ja pēc sarunas ar reģionālo dzinēju izplatītāju joprojām esat neapmierināts, varat sazināties ar Honda biroju.

### American Honda Motor Co., Inc.

Elektroiekārtu nodaļa

Klientu attiecību departaments

4900 Marconi Drive

Alpharetta, GA 30005-8847

Vai pa telefonu: (770) 497-6400, P.-Pk. 9:00 - 19:30 pm ET

## Visi pārējie apgabali:

Ja neesat apmierināts ar dīlera vadības pieņemto lēmumu, sazinieties ar Honda biroju.

## Honda DC barošanas bloka starptautiskā garantija

Honda līdzstrāvas barošanas blokam (ieskaitot akumulatoru un akumulatora lādētāju), kas uzstādīts šim zīmola izstrādājumam, attiecas Honda līdzstrāvas barošanas bloka garantija, pamatojoties uz tālāk norādītajiem pieņēmumiem.

- Garantijas nosacījumi atbilst Honda izstrādātajiem līdzstrāvas barošanas blokiem katrā valstī.
- Garantijas nosacījumi attiecas uz līdzstrāvas barošanas bloka kļūmēm, kas radušās ražošanas vai specifikācijas problēmu dēļ.
- Garantija neattiecas uz valstīm, kurās nav Honda izplatītāja, kas nodarbojas ar līdzstrāvas barošanas bloku.

### Lai saņemtu garantijas servisu:

Jums ir jānogādā jūsu Honda līdzstrāvas barošanas bloks vai aprīkojums, kurā tas ir uzstādīts, kopā ar oriģinālā mazumtirdzniecības pirkuma datuma apliecinājumu izplatītājam, no kura iegādājāties produktu, vai Honda izplatītājam, kas ir pilnvarots pārdot šo produktu jūsu valstī. Lai atrastu tuvāko Honda izplatītāju/dīleru vai pārbaudītu garantijas stāvokli savā valstī, apmeklējiet mūsu globālās servisa informācijas vietni <https://www.hondapps.com/ENG/> vai sazinieties ar izplatītāju savā valstī.



Skenēt

<https://www.hondapps.com/ENG/>

### Izņēmumi:

Šī līdzstrāvas barošanas bloka garantija neietver:

1. Bojājumi vai pasliktināšanās, kas radušies tālāk norādīto iemeslu dēļ.
  - Nolaidība pret periodisko apkopi, kas norādīta līdzstrāvas barošanas bloka īpašnieka rokasgrāmatā
  - Nepareizs remonts vai apkope
  - Darbības metodes, kas nav norādītas līdzstrāvas barošanas bloka īpašnieka rokasgrāmatā
  - Bojājumi, ko izraisījis izstrādājums, kuram ir uzstādīts līdzstrāvas barošanas bloks
  - Neoriģinālo Honda detaļu un piederumu izmantošana, izņemot Honda apstiprinātos
  - Produkta pakļaušana kvēpu un dūmu, ķīmisku vielu, putnu izkārnījumu, jūras ūdens, jūras brīzes, sāls vai citu vides parādību iedarbībai.
  - Sadursme, nolaidība, neatļautas izmaiņas vai ļaunprātīga izmantošana
  - Dabiski nolietojums (krāsotai vai pārklātai virsmu dabiska izbalēšana, lokšņu lobišanās un citi dabiski bojājumi)
2. Patērējamās daļas: Honda negarantē normālu akumulatora pilnas uzlādes jaudas samazināšanos lietošanas un uzglabāšanas dēļ, kā arī detaļu pasliktināšanos normāla nolietojuma dēļ.
3. Tīrīšana, regulēšana un parastās periodiskās apkopes darbi.
4. Honda DC barošanas bloka izmantošana sacīkstēm vai sacensībām.
5. Jebkurš līdzstrāvas barošanas bloks, kas ir daļa no produkta, kuram finanšu iestāde vai apdrošinātājs jebkad ir paziņojis par kopējo zaudējumu vai pārdevis glābšanai.

# ATSAUCE

## MAŠĪNU RAŽOTĀJIEM

Lai nodrošinātu atbilstību "ISO 13849-1", kas tiek prasīts šajā reģionā, ir aprakstīts turpmākais.

Šeit ir aprakstīta tikai tā informācija, kas jāiekļauj īpašnieka rokasgrāmatā. Tāpēc ir iekļauta daļa informācijas, kas nepieciešama līdzstrāvas barošanas bloka montāžai iekārtā, un nav sniegta visa informācija.

### Jūsu informācijai par līdzstrāvas barošanas bloka stiprinājumu

Līdzstrāvas barošanas bloka drošības funkcijas ietver funkciju\*<sup>1</sup>, lai droši izslēgtu griezes momentu dzinējam, kad no START/STOP slēdža tiek nosūtīts apturēšanas signāls, un funkciju\*<sup>2</sup>, lai izslēgtu griezes momentu dzinējam, kad pie START/STOP slēdža tiek konstatēts kontaktu darbības traucējums.

Griezes moments dzinējam tiek izslēgts 500 ms laikā pēc apturēšanas signāla ievadīšanas no START/STOP slēdža vai START/STOP slēdža darbības traucējumu konstatēšanas.

\*Šī funkcija noteikti aptur dzinēju ar START/STOP slēdzi

\*2 Šī funkcija novērš dzinēja netīšu iedarbināšanu.

Kad izmantojat drošības funkciju, vienmēr veiciet iekārtas riska novērtējumu un pārlicinieties, ka turpmāk parādītā drošības funkcija atbilst iekārtai nepieciešamajām PL prasībām.

X-1 tabula Drošības funkcijas parametri

ISO13849-1	Drošības funkcijas	Honda LĪDZSTRĀVAS BAROŠANAS BLOKS
START/STOP slēdža uzraudzības sistēma	Kat.	3
• Šī funkcija novērš dzinēja netīšu iedarbināšanu	Līdzstrāvas vid.	Vairāk nekā 98%
• Šī funkcija novērš dzinēja neapstābināšanu	PL	c
	MTTFd	Vairāk nekā 42 gados

Terminoloģijas skaidrojums

Kat.

Ar drošību saistīto vadības sistēmas daļu klasifikācija, ņemot vērā to izturību pret defektiem un to turpmāko uzvedību defekta stāvoklī, ko panāk ar daļu strukturālo izvietojumu, defektu noteikšanu un/vai to uzticamību.

Līdzstrāvas vid.

Diagnostikas efektivitātes rādītājs, ko var noteikt kā attiecību starp atklāto bīstamo kļūdu skaitu un kopējo bīstamo kļūdu skaitu

PL

Šajā ISO 13849 daļā ar drošību saistīto daļu spēju veikt drošības funkciju izsaka, nosakot veiktspējas līmeni.

MTTFd

Paredzamais vidējais laiks līdz bīstamai atteicei

# MEMO



**HONDA**